

Geriatric

# Behandeling met rivastigmine pleister

## **Wat is rivastigmine en waarvoor wordt het gebruikt?**

Rivastigmine is een middel dat wordt voorgeschreven bij bepaalde vormen van dementie. Het wordt onder andere gebruikt bij een beginnende tot matig ernstige vorm van de ziekte van Alzheimer, bij Lewy body dementie en Parkinsondementie.

Rivastigmine kan dementie niet genezen, maar kan de gevolgen van de ziekte wel beperken zodat u uw dagelijkse bezigheden zo lang mogelijk kunt blijven doen.

## **Hoe werkt rivastigmine?**

Onze hersenen hebben een sturende taak. Zij kunnen deze taak alleen uitvoeren als hersencellen met elkaar in contact staan. Voor dit contact zijn bepaalde boodschapperstoffen nodig (neurotransmitters). Bij een tekort aan deze boodschapperstoffen kunnen er problemen ontstaan met de hersenfuncties. Dat zijn functies om te kunnen denken, begrijpen, lezen, schrijven, herinneren en onthouden.

Één van die boodschapperstoffen is acetylcholine. Een tekort aan acetylcholine zou een rol kunnen spelen bij de symptomen van de ziekte van Alzheimer. Rivastigmine verhoogt de hoeveelheid acetylcholine in de hersenen waardoor de overdracht van informatie in de hersenen mogelijk langer goed blijft gaan.

Bij Lewy Body dementie kan rivastigmine een positief effect hebben op de aandacht en daarmee op het geheugen.

## **Hoe wordt rivastigmine pleister gebruikt?**

De pleister is beschikbaar in 3 sterktes; 4,6 mg, 9,5 mg en 13,3 mg. Dit wordt in een opbouwschema voorgeschreven tot de dosering die bij u past.

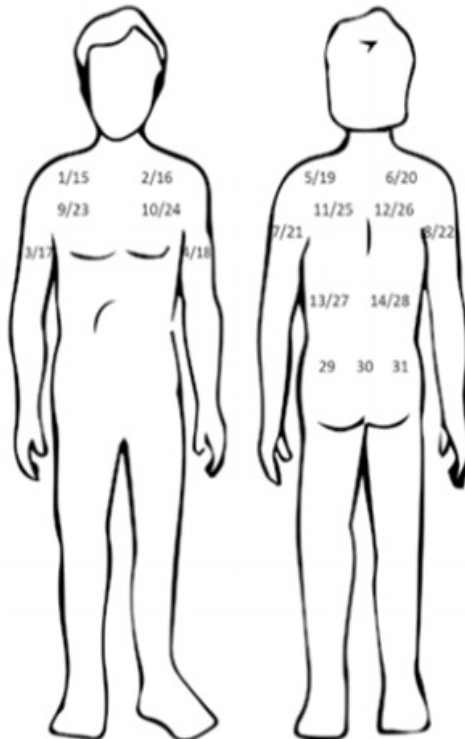
Let u bij het aanbrengen en verwijderen van de pleister op het volgende:

- De pleister moet 1 keer per dag aangebracht worden.
- De pleister moet na 24 uur vervangen worden door een nieuwe pleister.
- De pleister mag alleen op een schone, droge, haarloze, gezonde huid op de onder- of bovenrug, bovenarm of borst geplakt worden. De pleister mag niet op een rode, geïrriteerde of verwonde huid geplakt worden of op een plek waarlangs nauwsluitende kleding wrijft.
- Plak een nieuwe pleister binnen 14 dagen niet op precies dezelfde plaats. Dit kan voor huidirritatie zorgen.
- De pleister van de vorige dag moet iedere dag, vóór het aanbrengen van een nieuwe pleister, verwijderd worden.

- U mag maar 1 pleister tegelijkertijd dragen, behalve als er iets anders met u is afgesproken.
- De pleister moet minimaal 30 seconden stevig aangedrukt worden zodat de randen goed vastplakken.
- Als de pleister loslaat en u de pleister korter dan een halve dag droeg, moet u een nieuwe pleister plakken. Als u de pleister al langer dan een halve dag droeg, plakt u die dag geen nieuwe pleister. De volgende dag plakt u op de normale tijd weer een nieuwe pleister.
- De pleister kan ook gebruikt worden tijdens het douchen/baden en bij warm weer.
- De pleister mag niet blootgesteld worden aan externe hittebronnen (bijv. overmatig zonlicht, sauna, zonnebank).
- De pleister mag niet in stukken worden geknipt.

## Plakschema

Dit plakschema is voor 1 maand. De getallen in het schema komen overeen met de data van een maand. Zo ziet u per dag waar u de pleister moet plakken.



## Wat zijn de bijwerkingen van rivastigmine?

Bijwerkingen komen vooral voor in het begin van de behandeling (ongeveer de eerste 3 dagen) en wanneer de dosis wordt verhoogd. Daarom wordt de dosering langzaam opgebouwd.

Meest voorkomende bijwerkingen zijn:

- Huiduitslag, jeuk, irritatie en zwelling van de huid op de plaats waar de pleister zit.
- Maag- of darmklachten, zoals braken (overgeven), buikpijn, misselijkheid of diarree. Als deze klachten te erg worden, kan de behandeling tijdelijk gestopt worden.
- Een verminderde eetlust en gewichtsverlies.
- Duizeligheid, vooral bij opstaan uit bed of uit een stoel. Dit gaat meestal over als uw lichaam aan het middel gewend is. Als u zich duizelig voelt, sta dan langzaam op uit bed of van een stoel.
- Slaperigheid, vermoeidheid en hoofdpijn. Deze bijwerkingen gaan meestal over als uw lichaam aan het middel gewend is.
- Infectie van de urinewegen (zoals buikpijn, pijn bij het plassen of vaak moeten plassen).

Als u denkt dat u last hebt van bijwerkingen, neem dan contact op met de polikliniek Geriatrie. De contactgegevens vindt u onder 'Contact'.

*Verander de dosis nooit en stop nooit met rivastigmine zonder overleg met de klinisch geriater of de verpleegkundig specialist.*

## Contact

Hebt u vragen? Neemt u dan contact op met de polikliniek Geriatrie.

De polikliniek is bereikbaar van maandag tot en met vrijdag tussen 8:30 en 16:30 uur.

T: 0515 – 48 81 93